

АО «Новгородземпредприятие»

**Документация по планировке территории,
предусматривающей размещение
линейного объекта**

**«Строительство ВЛз-10кВ протяженностью 5 км от опоры №306 ВЛ10кВ Л-5
ПС 35/10кВ «Передольская», ТП-25кВА/10/0,4кВ, ВЛИ-0,4 кВ
протяженностью 0,010 км от проектируемой ТП, установка 3-х фазного
прибора учета 1 комп. для электроснабжения ЭПУ из заявки по адресу
н.п. Воронино Батецкого района Новгородской области
(заявитель: филиал РТРС Новгородский ОРТПЦ)»**

Том 3

**Проект межевания территории
Основная часть**

Генеральный директор



Т.А.Северцева

Великий Новгород, 2023 г

СОДЕРЖАНИЕ

№ п.п.	Наименование документов и материалов
Том 1. Проект планировки территории Основная часть	
Раздел 1. Проект планировки территории. Графическая часть.	
1	Чертеж красных линий, чертеж границ зон планируемого размещения линейных объектов, подлежащих реконструкции
2	Перечень координат характерных точек красных линий (Приложение №1)
Раздел 2. Проект планировки территории. Положения о размещении линейных объектов.	
1	Наименование, основные характеристики и назначение планируемых для размещения линейных объектов
2	Перечень субъектов Российской Федерации, перечень муниципальных районов, городских округов в составе субъектов Российской Федерации, перечень поселений, населенных пунктов, внутригородских территорий городов федерального значения, на территориях которых устанавливаются зоны планируемого размещения линейных объектов
3	Перечень координат характерных точек границ зон планируемого размещения линейных объектов
4	Предельные параметры разрешенного строительства, реконструкции объектов капитального строительства, входящих в состав линейных объектов в границах зон их планируемого размещения
5	Информация о необходимости осуществления мероприятий по защите сохраняемых объектов капитального строительства (здание, строение, сооружение, объекты, строительство которых не завершено), существующих и строящихся на момент подготовки проекта планировки территории, а также объектов капитального строительства, планируемых к строительству в соответствии с ранее утвержденной документацией по планировке территории, от возможного негативного воздействия в связи с размещением линейных объектов
6	Информация о необходимости осуществления мероприятий по сохранению объектов культурного наследия от возможного негативного воздействия в связи с размещением линейных объектов
7	Информация о необходимости осуществления мероприятий по охране окружающей среды
8	Информация о необходимости осуществления мероприятий по защите территории от чрезвычайных ситуаций природного и техногенного характера, в том числе по обеспечению пожарной безопасности и гражданской обороне

№ п.п.	Наименование документов и материалов
Том 2. Проект планировки территории Материалы по обоснованию проекта планировки территории	
Раздел 3. Материалы по обоснованию проекта планировки территории. Графическая часть.	
1	Схема расположения элементов планировочной структуры
2	Схема использования территории в период подготовки проекта планировки территории
3	Схема границ зон с особыми условиями использования территорий
4	Схема конструктивных и планировочных решений
Раздел 4. Материалы по обоснованию проекта планировки территории. Пояснительная записка.	
1	Описание природно-климатических условий территории, в отношении которой разрабатывается проект планировки территории
2	Обоснование определения границ зон планируемого размещения линейных объектов
3	Обоснование определения границ зон планируемого размещения линейных объектов, подлежащих реконструкции в связи с изменением их местоположения
4	Обоснование определения предельных параметров застройки территории в границах зон планируемого размещения объектов капитального строительства, входящих в состав линейных объектов
5	Ведомость пересечений границ зон планируемого размещения линейного объекта (объектов) с сохраняемыми объектами капитального строительства (здание, строение, сооружение, объект, строительство которого не завершено), существующими и строящимися на момент подготовки проекта планировки территории
6	Ведомость пересечений границ зон планируемого размещения линейного объекта с объектами капитального строительства, строительство которых запланировано в соответствии с ранее утвержденной документацией по планировке территории
7	Ведомость пересечений границ зон планируемого размещения линейного объекта (объектов) с водными объектами (в том числе с водотоками, водоемами, болотами и т.д.)
8	Зоны с особыми условиями использования территории
Приложения	
1	Техническое задание на выполнение полного комплекса работ по объекту: «Строительство ВЛз-10кВ протяженностью 5 км от опоры №306 ВЛ10кВ Л-5 ПС 35/10кВ «Передольская», ТП-25кВА/10/0,4кВ, ВЛИ-0,4 кВ протяженностью 0,010 км от проектируемой ТП, установка 3-х фазного прибора учета 1 комп. для электроснабжения ЭПУ из заявки по адресу н.п. Воронино Батецкого района Новгородской области (заявитель: филиал РТРС Новгородский ОРТПЦ)» (Приложение 1)
2	Приказ Новгородского филиала ПАО «Россети Северо-Запад» №432 от 16.10.2023 «О принятии решения по подготовке документации по планировке территории» (Приложение 2)
3	Технический отчет инженерных изысканий на проектирование трасс электроснабжения (Приложение 3)

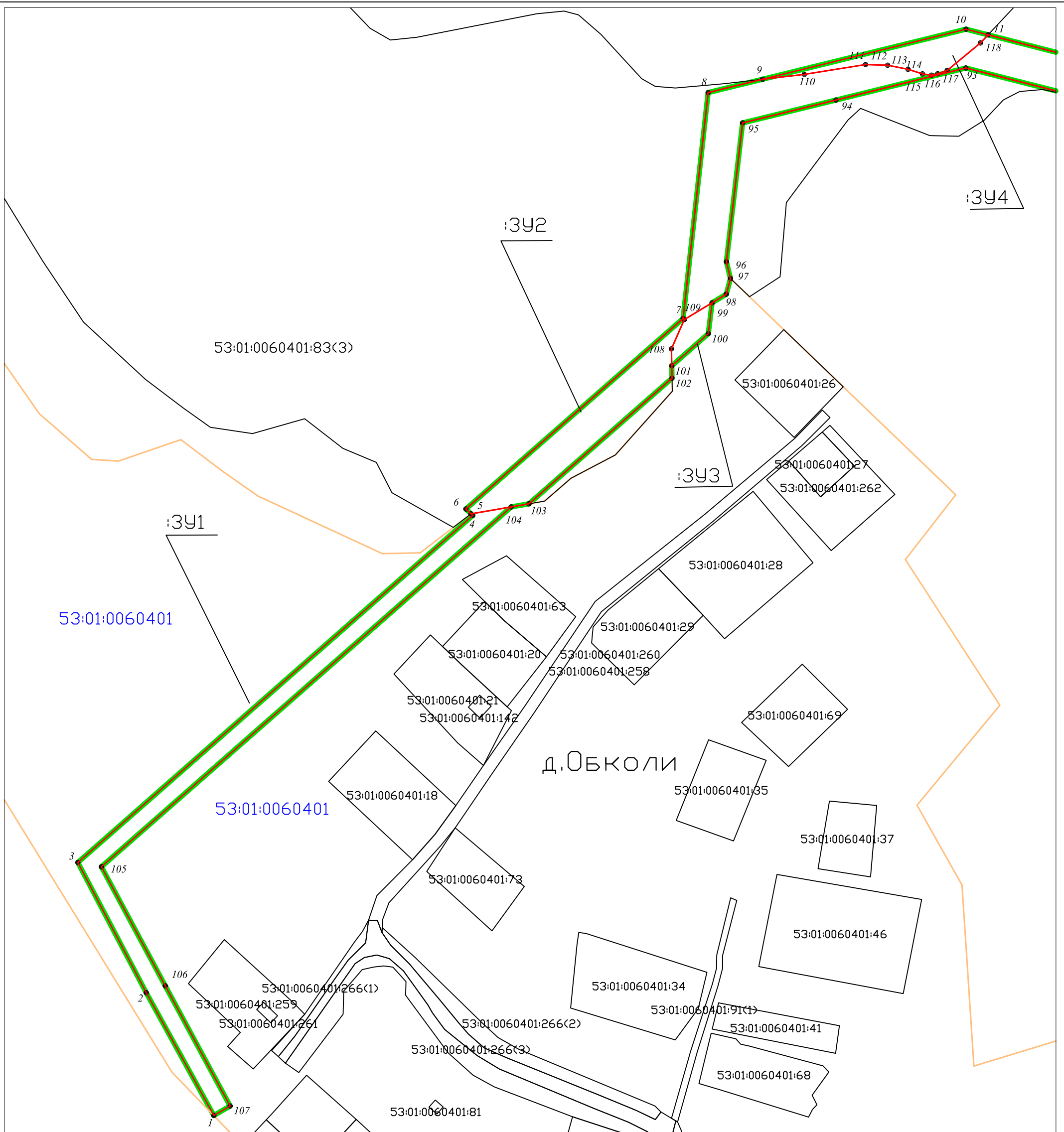
№ п.п.	Наименование документов и материалов
Том 3. Проект межевания территории Основная часть	
Раздел 1. Проект межевания территории. Графическая часть.	
1	Чертеж межевания территории
Раздел 2. Проект межевания территории. Текстовая часть.	
1.	Перечень и сведения об образуемых земельных участках
2.	Характеристики участков земель лесного фонда, формируемых в границе зоны планируемого размещения объекта капитального строительства
2.1.	Местоположение, границы и площадь проектируемого лесного участка
2.2.	Целевое назначение лесов
2.3.	Количественные и качественные характеристики проектируемого лесного участка
2.4.	Виды разрешенного использования лесов на проектируемом лесном участке
2.5.	Сведения об обременениях проектируемого лесного участка
2.6.	Сведения об ограничениях использования лесов
2.7.	Сведения о наличии зданий, сооружений, объектов, связанных с созданием лесной инфраструктуры и объектов, не связанных с созданием лесной инфраструктуры на проектируемом лесном участке
2.8.	Сведения о наличии на проектируемом лесном участке особо защитных участков лесов, особо охраняемых природных территорий, зон с особыми условиями использования территорий
2.9.	Объемы и сроки исполнения работ по обеспечению пожарной и санитарной безопасности на арендуемом лесном участке
2.10.	Проектирование вида использования лесов лесного участка
3.	Перечень координат характерных точек образуемых земельных участков
4.	Сведения о границах территории, в отношении которой утвержден проект межевания, содержащие перечень координат характерных точек границ зон планируемого размещения линейных объектов
5.	Материалы согласования и утверждения ППТ и ПМТ

№ п.п.	Наименование документов и материалов
Том 4. Проект межевания территории Материалы по обоснованию проекта межевания территории	
Раздел 3. Материалы по обоснованию проекта межевания территории. Графическая часть.	
1	Чертеж существующих земельных участков и местоположение объектов капитального строительства
2	Чертеж границ с особыми условиями использования территории, особо охраняемых природных территорий
3	Чертеж границ лесничеств, участковых лесничеств, лесных кварталов, лесотаксационных выделов
Раздел 4. Материалы по обоснованию проекта межевания территории. Пояснительная записка.	
1	Обоснование определения местоположения границ образуемого земельного участка с учетом соблюдения требований к образуемым земельным участкам, в том числе требований к предельным (минимальным и (или) максимальным) размерам земельных участков
2	Обоснования способа образования земельного участка
3	Обоснование определения размеров образуемого земельного участка
4	Обоснование определения границ публичного сервитута, подлежащего установлению в соответствии с законодательством Российской Федерации

№ п.п.	Наименование документов и материалов	Стр.
Том 3. Проект межевания территории Основная часть		
Раздел 1. Проект межевания территории. Графическая часть.		7
1	Чертеж межевания территории	8
Раздел 2. Проект межевания территории. Текстовая часть.		16
1.	Перечень и сведения об образуемых земельных участках	17
2.	Характеристики участков земель лесного фонда, формируемых в границе зоны планируемого размещения объекта капитального строительства	21
2.1.	Местоположение, границы и площадь проектируемого лесного участка	21
2.2.	Целевое назначение лесов	21
2.3.	Количественные и качественные характеристики проектируемого лесного участка	22
2.4.	Виды разрешенного использования лесов на проектируемом лесном участке	25
2.5.	Сведения об обременениях проектируемого лесного участка	26
2.6.	Сведения об ограничениях использования лесов	26
2.7.	Сведения о наличии зданий, сооружений, объектов, связанных с созданием лесной инфраструктуры и объектов, не связанных с созданием лесной инфраструктуры на проектируемом лесном участке	28
2.8.	Сведения о наличии на проектируемом лесном участке особо защитных участков лесов, особо охраняемых природных территорий, зон с особыми условиями использования территорий	28
2.9.	Объемы и сроки исполнения работ по обеспечению пожарной и санитарной безопасности на арендуемом лесном участке	29
2.10.	Проектирование вида использования лесов лесного участка	29
3.	Перечень координат характерных точек образуемых земельных участков	32
4.	Сведения о границах территории, в отношении которой утвержден проект межевания, содержащие перечень координат характерных точек границ зон планируемого размещения линейных объектов	37
5.	Материалы согласования и утверждения ППТ и ПМТ	40

Раздел 1.

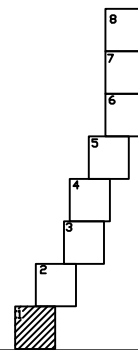
Проект межевания территории. Графическая часть.



Примечание

1. Красные линии, обозначающие границы территорий, предназначенных для строительства линейного объекта установлены по границе зоны планируемого размещения линейного объекта (ВЛ-10кВ)

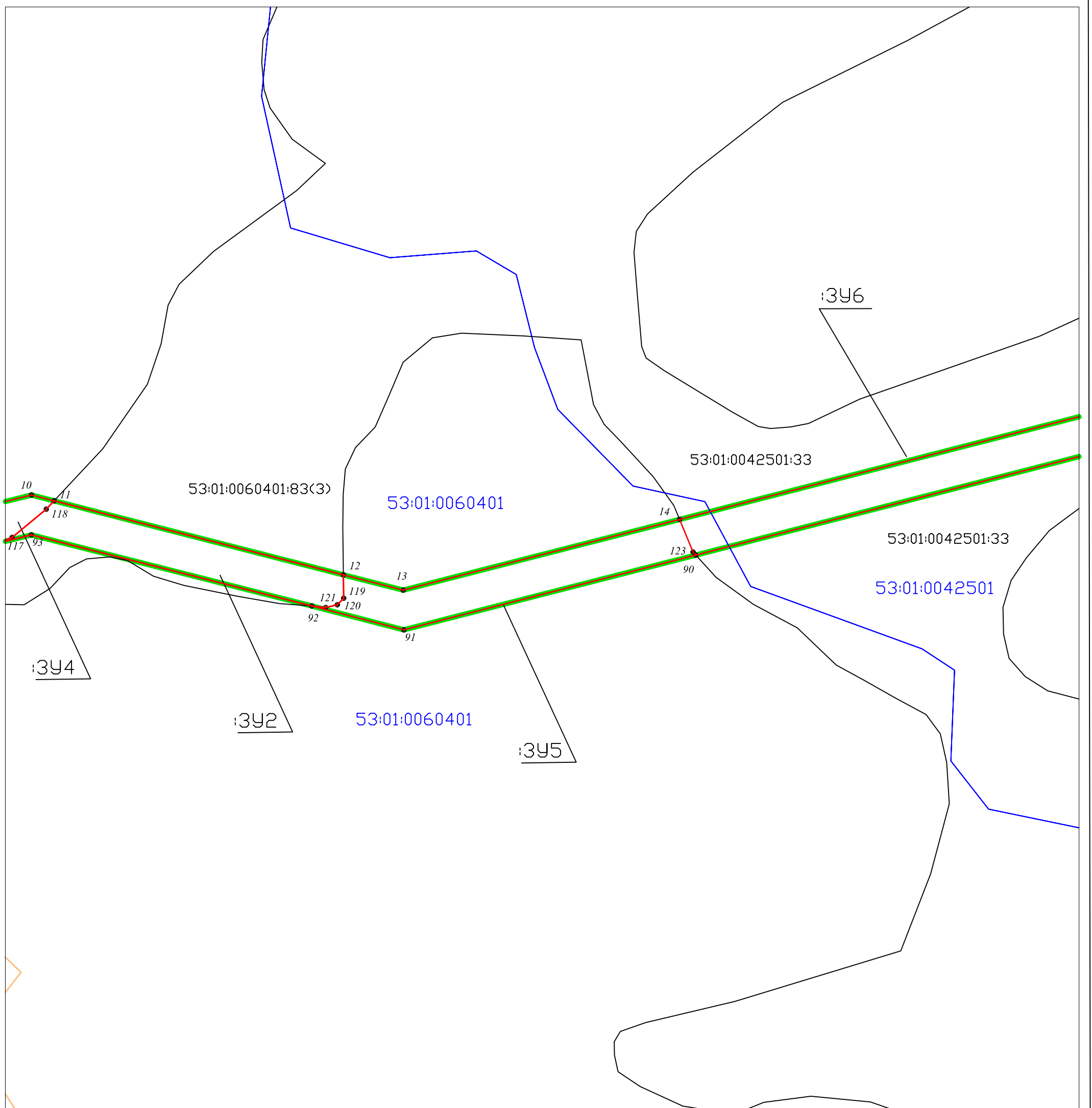
Схема расположения листов



Условные обозначения:

- граница образуемого земельного участка
- устанавливаемые красные линии
- 1 - Характерная точка границы образуемого земельного участка
- Граница кадастрового квартала
- 53: 01: 0060401 - Номер кадастрового квартала
- :3У1 - Обозначение образуемого земельного участка
- Граница земельного участка, сведения о котором содержится в ЕФРН
- 53: 01: 0060401: 83(3) - Кадастровый номер земельного участка
- Граница населенного пункта

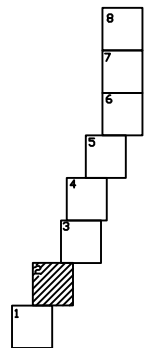
											Документация по планировке территории, предусматривающей размещение линейного объекта "Строительство ВЛз-10кВ протяженностью 5 км от опоры №306 ВЛ-10кВ Л-5 ПС 35/10кВ "Передельская", ТП-25 кВА/10/0,4кВ, ВЛИ-0,4 кВ протяженностью 0,010км от проектируемой ТП установка 3-х фазного прибора учета 1 комп. для электроснабжения ЭПУ из заявки по адресу н.п.Воронино Батецкого района Новгородской области (заявитель: Филиал РТРС Новгородский ОРТПЦ)"		
Изм.	Кол.уч.	Лист	N док	Погнись	Дата	Проект межевания территории Графическая часть			Стадия	Лист	Листов		
									ПП и ПМ	1	8		
Рук.пр.отдела Михайлова Н.А.						Чертеж межевания территории М 1: 2000			АО "Новгородземпредприятие"				
Разработал Яковлева Е.В.													



Примечание

1. Красные линии, обозначающие границы территорий, предназначенных для строительства линейного объекта установлены по границе зоны планируемого размещения линейного объекта (ВЛ-10кВ)

Схема расположения листов



Условные обозначения:

- граница образуемого земельного участка

- устанавливаемые красные линии

- Характерная точка границы образуемого земельного участка

- Граница кадастрового квартала

53:01:0060401 - Номер кадастрового квартала

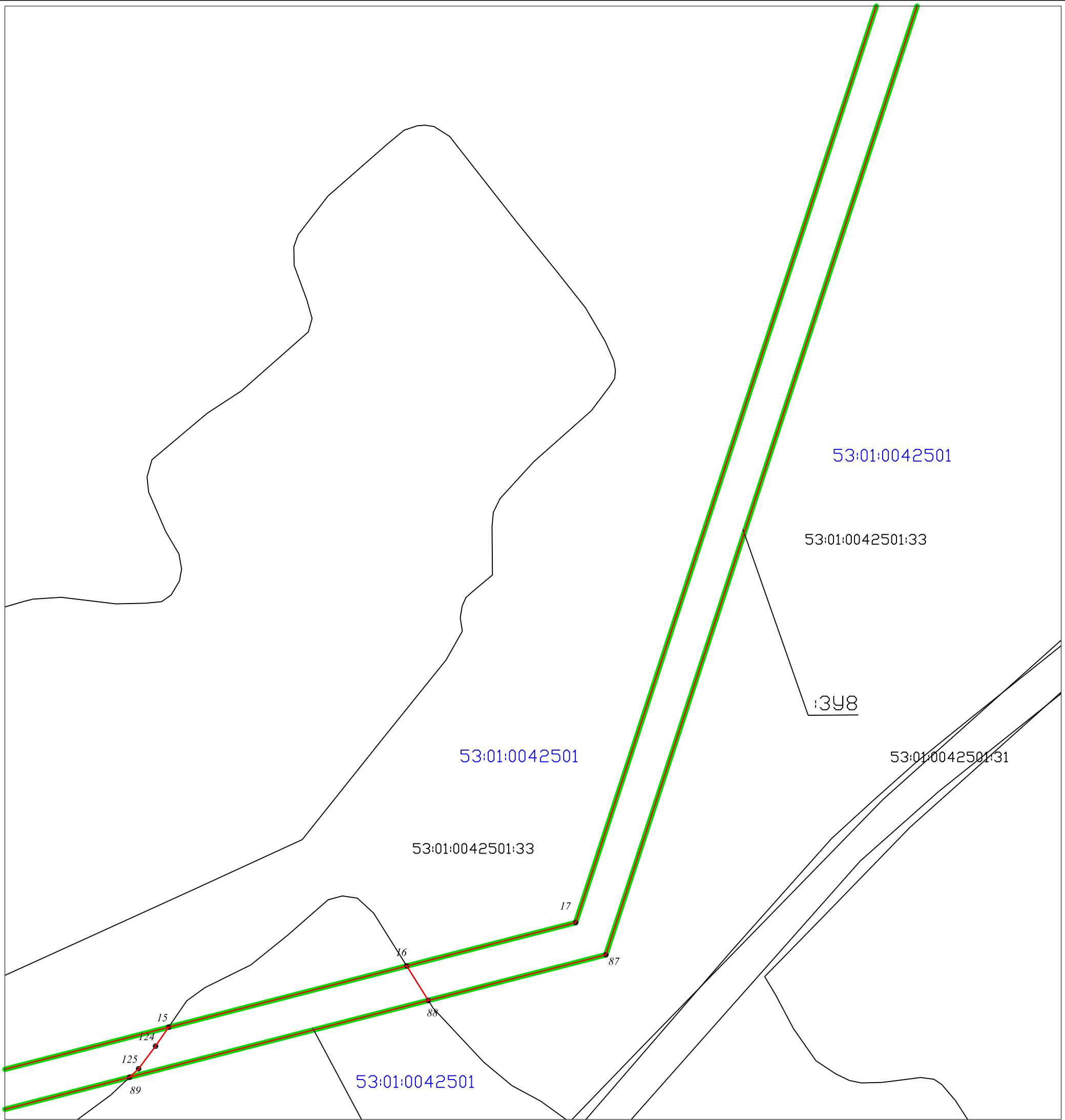
:345 - Обозначение образуемого земельного участка

- Граница земельного участка, сведения о котором содержится в ЕГРН

53:01:0060401:83(3) - Кадастровый номер земельного участка

- Граница населенного пункта

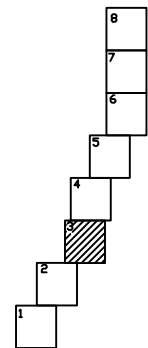
Изм.	Кол.уч.	Лист	N док.	Подпись	Дата				
						Документация по планировке территории, предусматривающей размещение линейного объекта "Строительство ВЛ-10кВ протяженностью 5 км от опоры №306 ВЛ-10кВ Л-5 ПС 35/10кВ "Передольская", ТП-25 кВА/10/0,4кВ, ВЛИ-0,4 кВ протяженностью 0,010км от проектируемой ТП установка 3-х фазного прибора учета 1 комп. для электроснабжения ЭПУ из заявки по адресу н.п.Воронино Батецкого района Новгородской области (заявитель: Филиал РТРС Новгородский ОРТПЦ)"			
						Проект межевания территории	Стадия	Лист	Листов
						Графическая часть	ПП и ПМ	2	8
						Чертеж межевания территории	АО "Новгородземпредприятие"		
						М 1:2000			



Примечание

1. Красные линии, обозначающие границы территорий, предназначенных для строительства линейного объекта установлены по границе зоны планируемого размещения линейного объекта (ВЛ-10кВ)

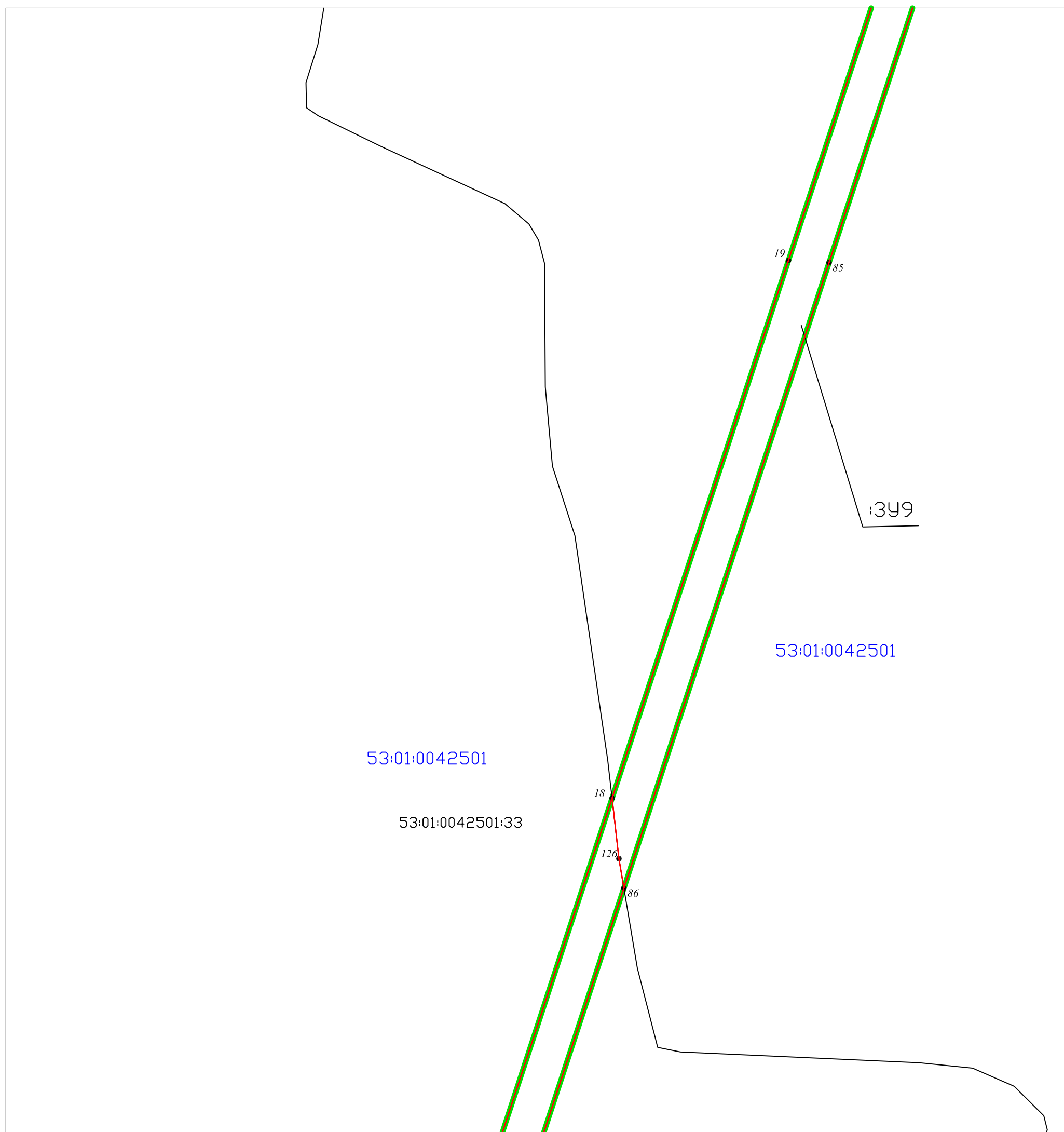
Схема расположения листов



- Условные обозначения:
- граница образуемого земельного участка
 - устанавливаемые красные линии
 - 1 – Характерная точка границы образуемого земельного участка
 - Граница кадастрового квартала
 - 53:01:0042501 – Номер кадастрового квартала
 - 3У8 – Обозначение образуемого земельного участка
 - Граница земельного участка, сведения о котором содержится в ЕГРН
 - 53:01:0042501:33 – Кадастровый номер земельного участка
 - Граница населенного пункта

Изм.	Кол.уч.	Лист	N док.	Подпись	Дата
	Рук пр. отдела			Михайлова Н.А.	
	Разработал			Яковлева Е.В.	

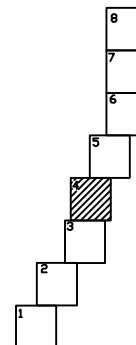
Документация по планировке территории, предусматривающей размещение линейного объекта "Строительство ВЛ-10кВ протяженностью 5 км от опоры №306 ВЛ-10кВ Л-5 ПС 35/10кВ "Передольская", ТП-25 кВА/10/0,4кВ, ВЛИ-0,4 кВ протяженностью 0,010км от проектируемой ТП, установка 3-х фазного прибора учета 1 комп. для электроснабжения ЭПУ из заявки по адресу н.п.Воронино Батецкого района Новгородской области (заявитель: Филиал РТРС Новгородский ОРТПЦ)"				
Проект межевания территории Графическая часть		Стадия ПП и ПМ	Лист 3	Листов 8
Чертеж межевания территории М 1:2000		АО "Новгородземпредприятие"		



Примечание

1. Красные линии, обозначающие границы территорий, предназначенных для строительства линейного объекта установлены по границе зоны планируемого размещения линейного объекта (ВЛ-10кВ)

Схема расположения листов



Условные обозначения:

- граница образуемого земельного участка

- устанавливаемые красные линии

1 - Характерная точка границы образуемого земельного участка

- Граница кадастрового квартала

53:01:0042501 - Номер кадастрового квартала

:349 - Обозначение образуемого земельного участка

- Граница земельного участка, сведения о котором содержится в ЕГРН

53:01:0042501:33 - Кадастровый номер земельного участка

- Граница населенного пункта

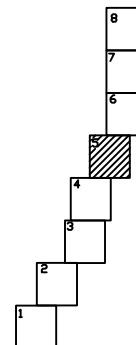
Изм.	Кол.уч.	Лист	N док	Подпись	Дата				
						Документация по планировке территории, предусматривающей размещение линейного объекта "Строительство ВЛ-10кВ протяженностью 5 км от опоры №306 ВЛ-10кВ Л-5 ПС 35/10кВ "Передольская", ТП-25 кВА/10/0,4кВ, ВЛИ-0,4 кВ протяженностью 0,010км от проектируемой ТП, установка 3-х фазного прибора учета 1 комп. для электроснабжения ЭПУ из заявки по адресу н.п.Воронино Батецкого района Новгородской области (заявитель: Филиал РТРС Новгородский ОРТПЦ)"			
						Проект межевания территории Графическая часть	Стадия	Лист	Листов
							ПП и ПМ	4	8
						Чертеж межевания территории М 1:2000	АО "Новгородземпредприятие"		
							формат А3		



Примечание

1. Красные линии, обозначающие границы территорий, предназначенных для строительства линейного объекта установлены по границе зоны планируемого размещения линейного объекта (ВЛ-10кВ)

Схема расположения листов



Условные обозначения:

- граница образуемого земельного участка

- устанавливаемые красные линии

1 - Характерная точка границы образуемого земельного участка

- Граница кадастрового квартала

53:01:0042501 - Номер кадастрового квартала

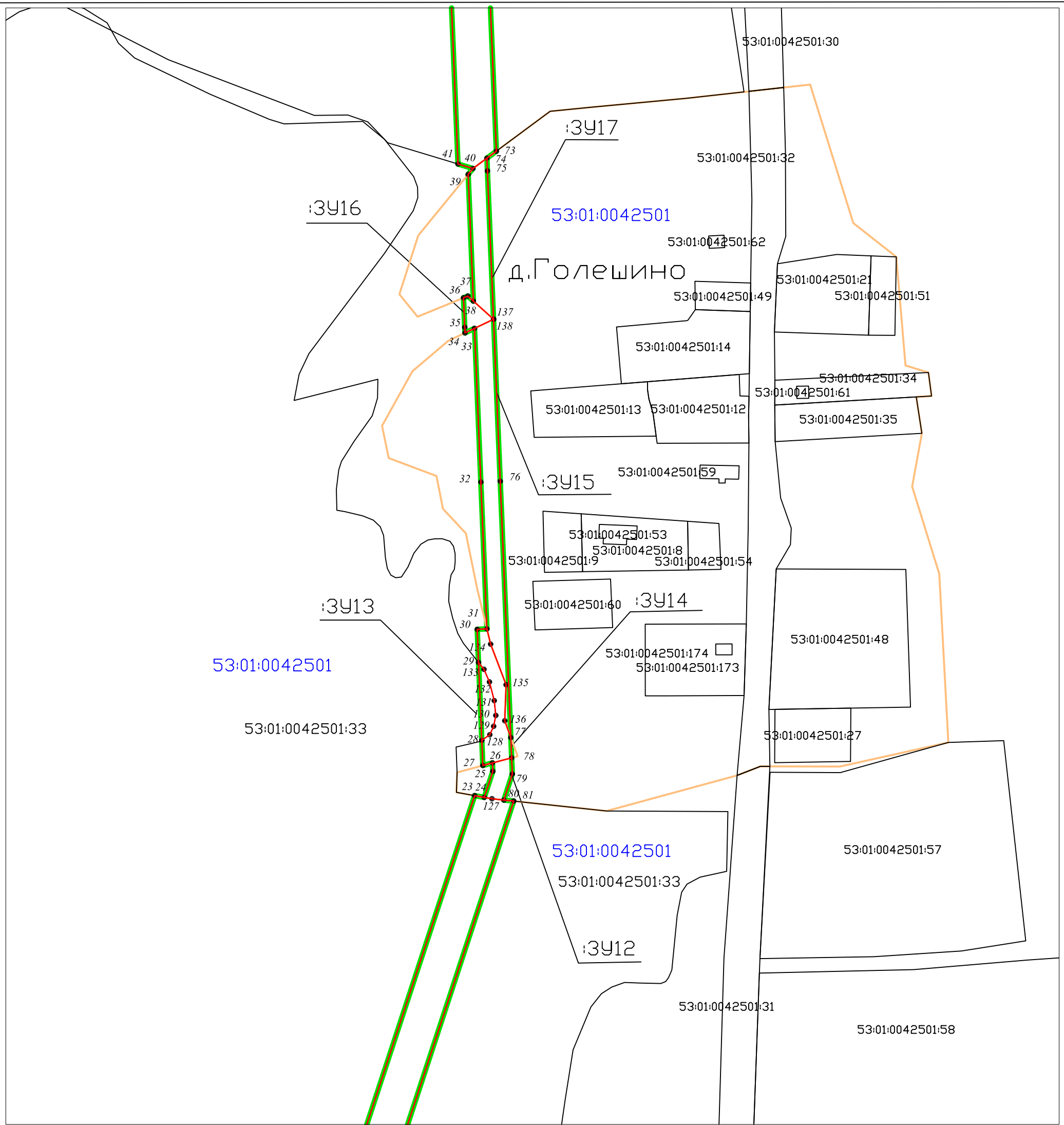
:3У10 - Обозначение образуемого земельного участка

- Граница земельного участка, сведения о котором содержится в ЕГРН

53:01:0042501:33 - Кадастровый номер земельного участка

- Граница населенного пункта

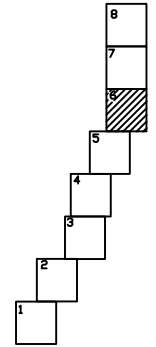
Изм.	Кол.уч.	Лист	N док.	Подпись	Дата				
						Документация по планировке территории, предусматривающей размещение линейного объекта "Строительства ВЛ-10кВ протяженностью 5 км от опоры №306 ВЛ-10кВ Л-5 ПС 35/10кВ "Передольская", ТП-25 кВА/10/0,4кВ, ВЛИ-0,4 кВ протяженностью 0,010км от проектируемой ТП, установка 3-х фазного прибора учета 1 комп. для электроснабжения ЭПУ из заявки по адресу н.п.Воронино Батецкого района Новгородской области (заявитель: Филиал РТРС Новгородский ОРТПЦ)"			
						Проект межевания территории Графическая часть	Стадия ПП и ПМ	Лист 5	Листов 8
	Рук.пр.отдела	Михайлова Н.А.				Чертеж межевания территории М 1:2000	АО "Новгородземпредприятие"		
	Разработал	Яковлева Е.В.				формат А3			



Примечание

1. Красные линии, обозначающие границы территорий, предназначенных для строительства линейного объекта установлены по границе зоны планируемого размещения линейного объекта (ВЛ-10кВ)

Схема расположения листов



Условные обозначения:

- граница образуемого земельного участка

- устанавливаемые красные линии

1 - Характерная точка границы образуемого земельного участка

- Граница кадастрового квартала

53:01:0042501 - Номер кадастрового квартала

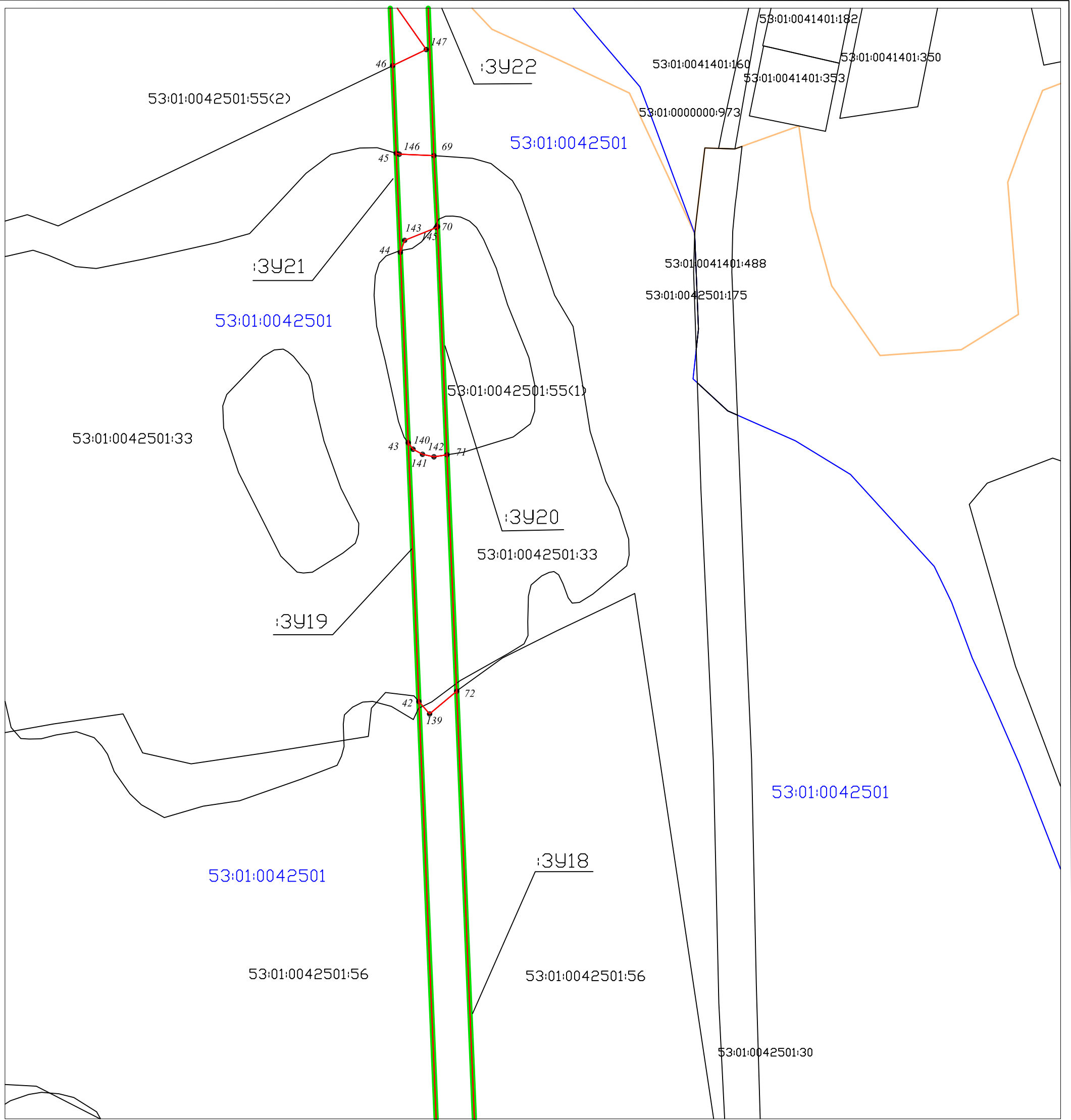
3У13 - Обозначение образуемого земельного участка

- Граница земельного участка, сведения о котором содержится в ЕГРН

53:01:0042501:33 - Кадастровый номер земельного участка

- Граница населенного пункта

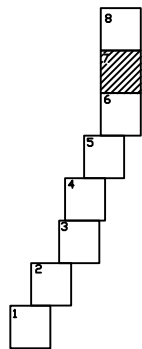
Изм.	Кол.уч.	Лист	N док.	Подпись	Дата				
						Документация по планировке территории, предусматривающей размещение линейного объекта "Строительство ВЛ-10кВ протяженностью 5 км от опоры №306 ВЛ-10кВ Л-5 ПС 35/10кВ "Передольская", ТП-25 кВА/10/0,4кВ, ВЛИ-0,4 кВ протяженностью 0,010км от проектируемой ТП, установка 3-х фазного прибора учета 1 комп. для электроснабжения ЭПУ из заявки по адресу н.п.Воронино Батецкого района Новгородской области (заявитель: Филиал РТРС Новгородский ОРТПЦ)"			
						Проект межевания территории	Стадия	Лист	Листов
						Графическая часть	ПП и ПМ	6	8
						Чертеж межевания территории	АО "Новгородземпредприятие"		
						М 1:2000			
						Разработал	Яковлева Е.В.		



Примечание

1. Красные линии, обозначающие границы территорий, предназначенных для строительства линейного объекта установлены по границе зоны планируемого размещения линейного объекта (ВЛ-10кВ)

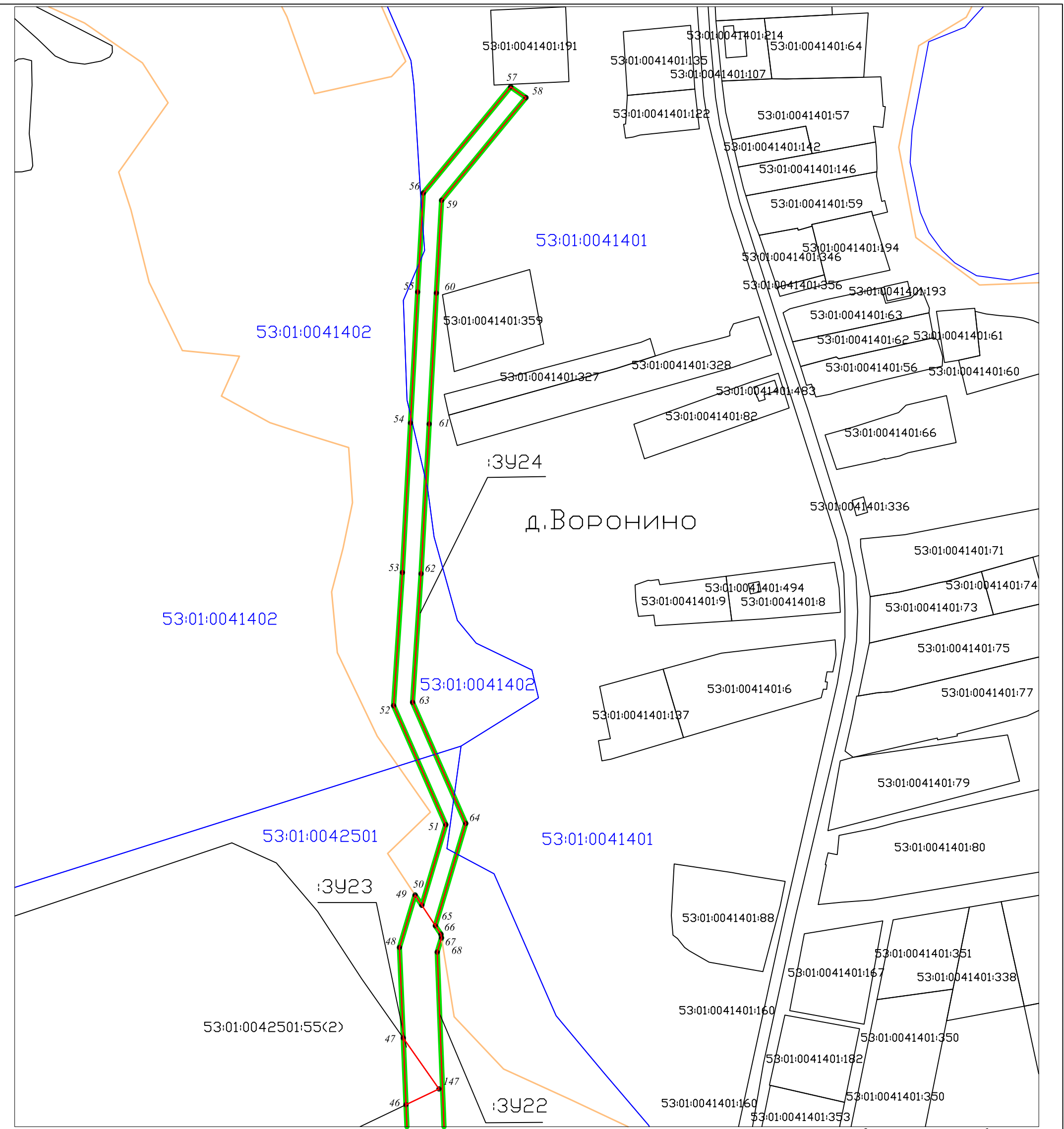
Схема расположения листов



Условные обозначения:

- граница образуемого земельного участка
- устанавливаемые красные линии
- 1 – Характерная точка границы образуемого земельного участка
- Граница кадастрового квартала
- 53:01:0042501 – Номер кадастрового квартала
- :3Y18 – Обозначение образуемого земельного участка
- Граница земельного участка, сведения о котором содержится в ЕГРН
- 53:01:0042501:56 – Кадастровый номер земельного участка
- Граница населенного пункта

Изм.	Кол.уч.	Лист	N док.	Подпись	Дата				
						Документация по планировке территории, предусматривающей размещение линейного объекта "Строительство ВЛ-10кВ протяженностью 5 км от опоры №306 ВЛ-10кВ Л-5 ПС 35/10кВ "Передольская", ТП-25 кВА/10/0,4кВ, ВЛИ-0,4 кВ протяженностью 0,010км от проектируемой ТП, установка 3-х фазного прибора учета 1 комп. для электроснабжения ЭПУ из заявки по адресу н.п.Воронино Батецкого района Новгородской области (заявитель: Филиал РТРС Новгородский ОРТПЦ)"			
						Проект межевания территории Графическая часть	Стадия ПП и ПМ	Лист 7	Листов 8
						Чертеж межевания территории М 1:2000	АО "Новгородземпредприятие"		
	Рук.пр.отдела	Михайлова Н.А.							
	Разработал	Яковлева Е.В.							



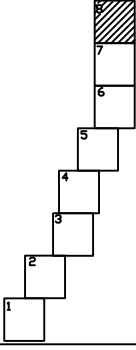
Примечание

Схема расположения листов

1. Красные линии, обозначающие границы территорий, предназначенных для строительства линейного объекта установлены по границе зоны планируемого размещения линейного объекта (ВЛ-10кВ)

Условные обозначения:

- граница образуемого земельного участка
- устанавливаемые красные линии
- 1 - Характерная точка границы образуемого земельного участка
- Граница кадастрового квартала
- 53:01:0042501 - Номер кадастрового квартала
- :3923 - Обозначение образуемого земельного участка
- Граница земельного участка, сведения о котором содержится в ЕГРН
- 53:01:0042501:55(2) - Кадастровый номер земельного участка
- Граница населенного пункта



Изм.	Кол.уч.	Лист	N док.	Подпись	Дата				
						Документация по планировке территории, предусматривающей размещение линейного объекта "Строительство ВЛ-10кВ протяженностью 5 км от опоры №306 ВЛ-10кВ Л-5 ПС 35/10кВ "Передольская", ТП-25 кВА/10/0,4кВ, ВЛИ-0,4 кВ протяженностью 0,010км от проектируемой ТП, установка 3-х фазного прибора учета 1 комп. для электроснабжения ЭПУ из заявки по адресу н.п.Воронино Батецкого района Новгородской области (заявитель: Филиал РГРС Новгородский ОРТПЦ)"			
						Проект межевания территории	Стадия	Лист	Листов
						Графическая часть	ПП и ПМ	8	8
						Чертеж межевания территории	АО "Новгородземпредприятие"		
						М 1:2000			
						Разработал	формат А3		
						Яковлева Е.В.			

Раздел 2.

Проект межевания территории. Текстовая часть.

Пояснительная записка

1. Перечень и сведения об образуемых земельных участках

№ п/п	Кадастровый номер исходного земельного участка	Условные номера образуемых земельных участков (номера характерных точек)	Способы образования земельных участков	Категория земель	Вид разрешенного использования	Площадь образуемого земельного участка в границах отвода (кв.м.)	Правообладатель земельного участка, вид права
1	2	3	4	5	6	7	8
1	53:01:0060401	:ЗУ1 (1-5,104-107)	Образование земельного участка из земель, находящихся в государственной или муниципальной собственности	Земли населенных пунктов д.Обколи	Коммунальное обслуживание	4386	Администрация Батецкого муниципального района, неразграниченная государственная собственность
2	53:01:0060401:83	:ЗУ2 (5-9, 110-118, 11,12,119-121,92-99,109,108,101-104)	Образование части земельного участка с КН 53:01:0060401:83 (требует уточнения)	Земли лесного фонда	Для эксплуатации лесного фонда	9584	ГОКУ "Шимское лесничество" Мойкинское участковое лесничество, собственность РФ
3	53:01:0060401	:ЗУ3 (99-101,108,109)	Образование земельного участка из земель, находящихся в государственной или муниципальной собственности	Земли населенных пунктов д.Обколи	Коммунальное обслуживание	325	Администрация Батецкого муниципального района, неразграниченная государственная собственность
4	53:01:0060401 (53:01:0000000:32)	ЗУ4 (9-11,118,117,116, 115,114,113,112,111, 110)	Образование земельного участка из земель, находящихся в государственной или муниципальной собственности	Земли сельскохозяйственного назначения	Для сельскохозяйственного использования	1004	Администрация Батецкого муниципального района, Общая долевая собственность из земель ТОО «Косицкое»
5	53:01:0060401 (53:01:0000000:32)	ЗУ5 (12-14,123,90-92,121,120,119)	Образование земельного участка из земель, находящихся в государственной или муниципальной собственности	Земли сельскохозяйственного назначения	Для сельскохозяйственного использования	3705	Администрация Батецкого муниципального района, Общая долевая собственность из земель ТОО «Косицкое»
6	53:01:0042501:33	ЗУ6 (14-15, 124,125,89,90,123)	Образование части земельного участка с КН 53:01:0042501:33 (требует уточнения)	Земли лесного фонда	Для эксплуатации лесного фонда	5485	ГОКУ "Шимское лесничество" Мойкинское участковое лесничество, собственность РФ
7	53:01:0042501 (53:01:0000000:32)	ЗУ7 (15-16,88-89,125,124)	Образование земельного участка из земель, находящихся в государственной или муниципальной собственности	Земли сельскохозяйственного назначения	Для сельскохозяйственного использования	2843	Администрация Батецкого муниципального района, Общая долевая собственность из земель ТОО «Косицкое»

1	2	3	4	5	6	7	8
8	53:01:0042501:33	ЗУ8 (16-18,126,86-88)	Образование части земельного участка с КН 53:01:0042501:33 (требуется уточнения)	Земли лесного фонда	Для эксплуатации лесного фонда	14802	ГОКУ "Шимское лесничество" Мойкинское участковое лесничество, собственность РФ
9	53:01:0042501 (53:01:0000000:28)	:ЗУ9 (18-20,84-86,126)	Образование земельного участка путем выдела в счет доли в праве общей долевой собственности на земельный участок	Земли сельскохозяйственного назначения	Для сельскохозяйственного использования или для ведения сельскохозяйственного производства	9664	Общая долевая собственность на землю АО «Луга» (3 доли по суду)
10	53:01:0042501	:ЗУ10 (20-22, 82-84)	Образование земельного участка из земель, находящихся в государственной или муниципальной собственности	Земли сельскохозяйственного назначения	Для сельскохозяйственного использования	4956	Администрация Батецкого муниципального района, неразграниченная государственная собственность
11	53:01:0042501:33	ЗУ11 (22-24,127,80,81-82)	Образование части земельного участка с КН 53:01:0042501:33 (требуется уточнения)	Земли лесного фонда	Для эксплуатации лесного фонда	9443	ГОКУ "Шимское лесничество" Мойкинское участковое лесничество, собственность РФ
12	53:01:0042501	:ЗУ12 (24-26,78-80,127)	Образование земельного участка из земель, находящихся в государственной или муниципальной собственности	Земли населенных пунктов д.Голешино	Коммунальное обслуживание	205	Администрация Батецкого муниципального района, неразграниченная государственная собственность
13	53:01:0042501:33	ЗУ13 (28-29,133,132, 131,130, 129,128)	Образование части земельного участка с КН 53:01:0042501:33 (требуется уточнения)	Земли лесного фонда	Для эксплуатации лесного фонда	216	ГОКУ "Шимское лесничество" Мойкинское участковое лесничество, собственность РФ
14	53:01:0042501	:ЗУ14 (27,28,128-133, 29-31,134-136)	Образование земельного участка из земель, находящихся в государственной или муниципальной собственности	Земли сельскохозяйственного назначения	Для сельскохозяйственного использования	587	Администрация Батецкого муниципального района, неразграниченная государственная собственность
15	53:01:0042501	:ЗУ15 (31-33,138,76,77, 136,135,134)	Образование земельного участка из земель, находящихся в государственной или муниципальной собственности	Земли населенных пунктов д.Голешино	Коммунальное обслуживание	1797	Администрация Батецкого муниципального района, неразграниченная государственная собственность
16	53:01:0042501	:ЗУ16 (34-38,137,138,33,34)	Образование земельного участка из земель, находящихся в государственной или муниципальной собственности	Земли сельскохозяйственного назначения	Для сельскохозяйственного использования	155	Администрация Батецкого муниципального района, неразграниченная государственная собственность

1	2	3	4	5	6	7	8
17	53:01:0042501	:3У17 (38-40,74,75,137)	Образование земельного участка из земель, находящихся в государственной или муниципальной собственности	Земли населенных пунктов д.Голешино	Коммунальное обслуживание	746	Администрация Батецкого муниципального района, неразграниченная государственная собственность
18	53:01:0042501:56	:3У18 (40-42,139,72,73,74)	Образование частей земельного участка путем раздела земельного участка 53:01: 0042501:56	Земли сельскохозяйственного назначения	Для сельскохозяйственного использования	5714	Вьюрков В.Н., частная собственность
19	53:01:0042501:33	3У19 (42,43,140,141,142, 71,72,139)	Образование части земельного участка с КН 53:01:0042501:33 (требуется уточнения)	Земли лесного фонда	Для эксплуатации лесного фонда	3300	ГОКУ "Шимское лесничество" Мойкинское участковое лесничество, собственность РФ
20	53:01:0042501:55	:3У20 (43,44,143,145, 70,71,142,141,140)	Образование частей земельного участка путем раздела земельного участка 53:01:0042501:55	Земли сельскохозяйственного назначения	Для сельскохозяйственного использования	1615	Вьюрков В.Н., частная собственность
21	53:01:0042501:33	3У21 (44-45,146, 69,70,145,144,143,)	Образование части земельного участка с КН 53:01:0042501:33 (требуется уточнения)	Земли лесного фонда	Для эксплуатации лесного фонда	838	ГОКУ "Шимское лесничество" Мойкинское участковое лесничество, собственность РФ
22	53:01:0042501	:3У22 (45,46,147,47,48,49, 50,65,66,67,68, 69,146)	Образование земельного участка из земель, находящихся в государственной или муниципальной собственности	Земли сельскохозяйственного назначения	Для сельскохозяйственного использования	2630	Администрация Батецкого муниципального района, неразграниченная государственная собственность
23	53:01:0042501:55	:3У23 (46,47,147)	Образование частей земельного участка путем раздела земельного участка 53:01: 0042501:55	Земли сельскохозяйственного назначения	Для сельскохозяйственного использования	320	Вьюрков В.Н., частная собственность
24	53:01:0042501, 53:01:0041401, 53:01:0041402	:3У24 (50-65)	Образование земельного участка из земель, находящихся в государственной или муниципальной собственности	Земли населенных пунктов д. Воронино	Коммунальное обслуживание	4644	Администрация Батецкого муниципального района, неразграниченная государственная собственность

Образуемые земельные участки не относятся к территории общего пользования или имуществу общего пользования, а также не подлежат резервированию и изъятию для государственных или муниципальных нужд.

Данные земельные участки предназначены для размещения линейного объекта - линия электропередачи воздушная всех классов «Строительство ВЛз-10кВ протяженностью 5 км от опоры №306 ВЛ10кВ Л-5 ПС 35/10кВ «Передольская», ТП-25кВА/10/0,4кВ, ВЛИ-0,4 кВ протяженностью 0,010 км от проектируемой ТП, установка 3-х фазного прибора учета 1 комп. для электроснабжения ЭПУ из заявки по адресу н.п. Воронино Батецкого района Новгородской области (заявитель: филиал РТРС Новгородский ОРТПЦ)»

Согласно п.1.1 ст. 4.2 Федерального закона "О введении в действие Лесного кодекса Российской Федерации" от 04.12.2006 №201-ФЗ (ред. от 29.12.2022) осуществление государственного кадастрового учета не требуется, так как земельные участки являются частью лесного участка в составе земель лесного фонда и будут предоставлены на период использования публичного сервитута для строительства и эксплуатации линейного объекта.

2. Характеристики участков земель лесного фонда, формируемых в границе зоны планируемого размещения объекта капитального строительства

2.1. Местоположение, границы и площадь проектируемого лесного участка

Субъект Российской Федерации	<u>Новгородская область</u>
Муниципальное образование	<u>Батецкий муниципальный район</u>
Категория земель	<u>земли лесного фонда</u>
Лесничество	<u>Шимское</u>
Участковое лесничество	<u>Мойкинское</u>
Целевое назначение лесов, категория защитных лесов	Защитные леса: ценные леса, нерестоохранные полосы лесов
Квартал (лесотаксационный выдел/ часть лесотаксационного выдела)	157 (части выделов 12,17,20,22), 141(части выделов 1,2,7,10.1), 140(части выделов 1,2,3)
Целевое назначение лесов, категория защитных лесов	Защитные леса: ценные леса, запретные полосы лесов, расположенные вдоль водных объектов (леса, примыкающие непосредственно к руслу реки или берегу другого водного объекта, а при безлесной пойме - к пойме реки, выполняющие водорегулирующие функции)
Квартал (лесотаксационный выдел/ часть лесотаксационного выдела)	156(часть выдела 11) 157(части выделов 18,23)
Площадь проектируемого лесного участка, га	<u>4,3668</u>

Местоположение и границы лесного участка указаны на схеме расположения проектируемого лесного участка.

2.3. Количественные и качественные характеристики проектируемого лесного участка.

Количественные и качественные характеристики проектируемого лесного участка составляются на основании данных государственного лесного реестра Шимского лесничества и необходимости натурного обследования.

Распределение земель

Общая площадь, га	в том числе									
	лесные земли					нелесные земли				
	занятые лесными насаждениями	лесные культуры	лесные питомники, плантации	не занятые лесными насаждениями	итого	дороги	просеки	болота	другие	итого
1	2	3	4	5	6	7	8	9	10	11
4,3668	4,3626	-	-	-	4,3626	-	-	-	0,0042	0,0042

Характеристика насаждений проектируемого лесного участка

Целевое назначение лесов	Лесничество	Участковое лесничество	Лесной квартал/лесотаксационный выдел	Состав насаждения или характеристика лесного участка при отсутствии насаждения	Площадь (га)/запас древесины при наличии (куб. м)	в том числе по группам возраста древостоя (га/куб. м)			
						Молодняки	Средневозрастные	Приспевающие	Спелые и перестойные
1	2	3	4	5	6	7	8	9	10
Защитные леса: ценные леса, нересоохранные полосы лесов	Шимское	Мойкинское	157/ч.12	6Олс4Б+Ос+Е	0,2399/44,9	-	-	0,2399/44,9	-
			157/ч.17	8Олс2Б	0,4899/93,9	-	-	-	0,4899/93,9
			157/ч.20	8Олс2Б	0,4702/79,6	-	-	0,4702/79,6	-
			157/ч.22	8Олс2Б	0,8244/131,4	-	-	-	0,8244/131,4
			141/ч.1	6Б4Олс	0,3287/55,4	-	0,3287/55,4	-	-
			141/ч.2	8Б2Олс	0,2921/49,4	-	0,2921/49,4	-	-
			141/ч.7	6Б4Олс	0,1392/28,3	-	-	0,1392/28,3	-
			141/ч.10.1	10Олс+Б	0,2060/32,7	-	-	-	0,2060/32,7
			140/ч.1	5Б5Олс+Б	0,3722/60,1	-	0,3722/60,1	-	-
			140/ч.2	6Олс4Б	0,0174/3,2	-	-	-	0,0174/3,2
140/ч.3	6Б4Олс	0,0242/4	-	0,0242/4	-	-			
Всего по ценным лесам, нересоохранные полосы лесов Мойкинского участкового лесничества:					3,4042/582,9	-	1,0172/168,9	0,8493/152,8	1,5377/261,2

1	2	3	4	5	6	7	8	9	10
Защитные леса: ценные леса, запретные полосы лесов, расположенные вдоль водных объектов (леса, примыкающие непосредственно к руслу реки или берегу другого водного объекта, а при безлесной пойме - к пойме реки, выполняющие водорегулирующие функции)	Шим ское	Мойки нское	156/ч.11	10Олс	0,6278/57,4	-	-	0,6278/57,4	-
			157/ч.18	8Олс1Олч1 Б	0,3306/49,3	-	-	-	0,3306/49,3
			157/ч.23	ручьи	0,0042/0	-	-	-	-
Всего по ценным лесам, запретные полосы лесов Мойкинского участкового лесничества:					0,9626/106,7	-	-	0,6278/57,4	0,3306/49,3
Всего по защитным лесам, ценным лесам Мойкинского участкового лесничества:					4,3668/689,6	-	1,0172/168,9	1,4771/210,2	1,8683/310,5
Итого по Шимскому лесничеству:					4,3668/689,6	-	1,0172/168,9	1,4771/210,2	1,8683/310,5

Средние таксационные показатели насаждений проектируемого лесного участка

Целевое назначение лесов	Лесной/ лесота- ксацио- нный выдел	Хозяйство, преобла- дающая порода	Состав	Воз- раст	Бо- нитет	Пол- нота	Средний запас древесины (куб. м/га)			
							Молод няки	Средне возраст ные	Приспе вающие	Спелые и пересто йные
1	2	3	4	5	6	7	8	9	10	11
Защитные леса: ценные леса, нерестоохранные полосы лесов	157/ч.12	Мягколистве нное, Ольха серая	6Олс4Б+Ос+ Е	40	2	0,7	-	-	187	-
	157/ч.17	Мягколистве нное, Ольха серая	8Олс2Б	50	2	0,7	-	-	-	192
	157/ч.20	Мягколистве нное, Ольха серая	8Олс2Б	40	2	0,7	-	-	169	-
	157/ч.22	Мягколистве нное, Ольха серая	8Олс2Б	50	2	0,6	-	-	-	159
	141/ч.1	Мягколистве нное, Берёза	6Б4Олс	60	2	0,7	-	169	-	-
	141/ч.2	Мягколистве нное, Берёза	8Б2Олс	55	2	0,7	-	169	-	-
	141/ч.7	Мягколистве нное, Берёза	6Б4Олс	65	2	0,7	-	-	203	-
	141/ч.10.1	Мягколистве нное, Ольха серая	10Олс+Б	50	2	0,7	-	-	-	159
	140/ч.1	Мягколистве нное, Берёза	5Б5Олс+Б	55	2	0,7	-	161	-	-
	140/ч.2	Мягколистве нное, Ольха серая	6Олс4Б	50	2	0,5	-	-	-	184
140/ч.3	Мягколистве нное, Берёза	6Б4Олс	60	2	0,6	-	165	-	-	
Всего: защитные леса, ценные леса, нерестоохранные полосы лесов Мойкинского участкового лесничества		Мягколистве нное, Ольха серая	7Олс3Б	51	2	0,7	-	166	180	170

1	2	3	4	5	6	7	8	9	10	11
Защитные леса: ценные леса, запретные полосы лесов, расположенные вдоль водных объектов (леса, примыкающие непосредственно к руслу реки или берегу другого водного объекта, а при безлесной пойме - к пойме реки, выполняющие водорегулирующие функции)	156/ч.11	Мягколиств енное, Ольха серая	10Олс	40	2	0,5	-	-	91	-
	157/ч.18	Мягколиств енное, Ольха серая	8Олс1Олч1Б	50	2	0,6	-	-	-	149
Всего: защитные леса: ценные леса, запретные полосы лесов, расположенные вдоль водных объектов (леса, примыкающие непосредственно к руслу реки или берегу другого водного объекта, а при безлесной пойме - к пойме реки, выполняющие водорегулирующие функции)		Мягколиств енное, Ольха серая	10Олс	43	2	0,5	-	-	91	149
ИТОГО по Шимскому лесничеству:		Мягколиств енное, Ольха серая	7Олс3Б+Олч	49	2	0,6	-	166	142	166

Виды и объемы использования лесов на проектируемом лесном участке

Целевое назначение лесов	Хозяйство (хвойное, твердолиственное, мягколиственные)	Площа дь (га)	Единица измерения	Объемы использования лесов (изъятия лесных ресурсов)
1	2	3	4	5
Вид использования лесов – строительство, реконструкция, эксплуатация линейных объектов				
<u>Цель предоставления лесного участка</u> – для строительства и эксплуатации линейных объектов - линия электропередачи воздушная всех классов напряжения «Строительство ВЛз-10кВ протяженностью 5 км от опоры №306 ВЛ10кВ Л-5 ПС 35/10кВ «Передольская», ТП-25кВА/10/0,4кВ, ВЛИ-0,4 кВ протяженностью 0,010 км от проектируемой ТП, установка 3-х фазного прибора учета 1 комп. для электроснабжения ЭПУ из заявки по адресу н.п. Воронино Батецкого района Новгородской области (заявитель: филиал РТРС Новгородский ОРТПЦ)»				
Защитные	мягколиственное	4,3626	га	-
	хвойное	-		-
	нелесные земли	0,0042		-
Итого по защитным		4,3668		-
Эксплуатационные	-	-		-
Всего		4,3668	-	

2.4. Виды разрешенного использования лесов на проектируемом лесном участке

Лесохозяйственным регламентом Шимского лесничества на проектируемом лесном участке установлены следующие виды разрешенного использования лесов:

№ п/п	Участковое лесничество	Целевое назначение лесов (категория защитных лесов), ОЗУ, ООПТ	Лесной квартал	Лесотаксационный выдел(ы)	Виды разрешенного использования лесов
1	2	3	4	5	6
1	Мойкинское	Защитные леса: ценные леса, нересоохраняемые полосы лесов	157 141 140	части выделов 12,17,20,22 части выделов 1,2,7,10.1 части выделов 1,2,3	-Заготовка древесины (сплошные рубки только в соответствии со ст. 21 Лесного кодекса, выборочные рубки); -заготовка и сбор недревесных лесных ресурсов; -заготовка пищевых лесных ресурсов и сбор лекарственных растений; -осуществление видов деятельности в сфере охотничьего хозяйства; -ведение сельского хозяйства; -осуществление научно-исследовательской деятельности, образовательной деятельности; -осуществление рекреационной деятельности; - создание лесных питомников и их эксплуатация; -осуществление геологического изучения недр, разведка и добыча полезных ископаемых; - строительство, реконструкция и эксплуатация гидротехнических сооружений; -строительство, реконструкция, эксплуатация линейных объектов; -осуществление религиозной деятельности; -иные виды, определенные в соответствии с ч. 2 ст. 6 Лесного кодекса РФ.
2	Мойкинское	Защитные леса: ценные леса, запретные полосы лесов, расположенные вдоль водных объектов (леса, примыкающие непосредственно к руслу реки или берегу другого водного объекта, а при безлесной пойме - к пойме реки, выполняющие водорегулирующие функции)	156 157	часть выдела 11 части выделов 18,23	- Заготовка древесины (сплошные рубки только в соответствии со ст. 21 Лесного кодекса, выборочные рубки); -заготовка и сбор недревесных лесных ресурсов; -заготовка пищевых лесных ресурсов и сбор лекарственных растений; -осуществление видов деятельности в сфере охотничьего хозяйства; -ведение сельского хозяйства; -осуществление научно-исследовательской деятельности, образовательной деятельности; -осуществление рекреационной деятельности; - создание лесных питомников и их эксплуатация; - осуществление геологического изучения недр, разведка и добыча полезных ископаемых; - строительство реконструкция и эксплуатация гидротехнических сооружений; -строительство, реконструкция, эксплуатация линейных объектов; -осуществление религиозной деятельности; -иные виды, определенные в соответствии с частью 2 статьи 6 ЛК РФ.

2.5. Сведения об обременениях проектируемого лесного участка

По данным государственного лесного реестра квартала 140,141,156,157, Мойкинского участкового лесничества Шимского лесничества обременений не имеют.

2.6. Сведения об ограничениях использования лесов

С учетом целевого назначения и правового режима лесов, установленного лесным законодательством Российской Федерации, лесохозяйственным регламентом Шимского лесничества, предусмотрены ограничения в использовании лесов.

Ограничения по видам целевого назначения лесов и категориям защитных лесов предусмотрены статьями 12, 17, 27, 111-117 Лесного кодекса Российской Федерации, Особенности использования, охраны, защиты, воспроизводства лесов, расположенных на особо охраняемых природных территориях, утвержденными приказом Минприроды России от 12.08.2021 № 558.

Согласно статье 14 Лесного кодекса Российской Федерации в защитных лесах запрещается создание и эксплуатация лесоперерабатывающей инфраструктуры.

Согласно статье 111 Лесного кодекса Российской Федерации:

- в защитных лесах запрещается осуществление деятельности, несовместимой с их целевым назначением и полезными функциями,

- запрещается изменение целевого назначения лесных участков, на которых расположены защитные леса, за исключением случаев, предусмотренных федеральными законами,

- проведение сплошных рубок в защитных лесах осуществляется в случаях, предусмотренных частью 6 статьи 21 Лесного кодекса Российской Федерации, и в случаях, если выборочные рубки не обеспечивают замену лесных насаждений, утрачивающих свои средообразующие, водоохранные, санитарно-гигиенические, оздоровительные и иные полезные функции, на лесные насаждения, обеспечивающие сохранение целевого назначения защитных лесов и выполняемых ими полезных функций, если иное не установлено Лесным кодексом Российской Федерации.

Согласно пункту 59 Правил ухода за лесами, утвержденными приказом Минприроды России от 30.07.2020 № 534, в защитных лесах в целях повышения эффективности выполнения водоохранных, защитных и полезных функций, насаждения с древостоями лиственных пород в верхнем ярусе или их преобладанием, и наличием второго яруса из хвойных деревьев, а также жизнеспособного, перспективного хвойного подроста, переформируются в целевые, с преобладанием хвойных пород (преимущественно ели) за один-два приема рубки с учетом устойчивости разреживаемого древостоя. При этом общая сомкнутость крон разреживаемого древостоя и освобождаемого из-под полога поколения хвойных не должна быть менее 0,7.

В защитных лесах: ценные леса, запретные полосы лесов, расположенные вдоль водных объектов (леса, примыкающие непосредственно к руслу реки или берегу другого водного объекта, а при безлесной пойме - к пойме реки, выполняющие водорегулирующие функции) запрещается:

- строительство и эксплуатация объектов капитального строительства, за исключением линейных объектов, гидротехнических сооружений и объектов, необходимых для геологического изучения, разведки и добычи нефти и природного газа. (Статья 115 Лесного кодекса Российской Федерации).

Использование лесов для строительства, реконструкции, эксплуатации линейных объектов ограничивается в соответствии со статьей 27 Лесного кодекса Российской Федерации и Минприроды России от 10.07.2020 № 434 «Об утверждении Правил использования лесов для строительства, реконструкции, эксплуатации линейных объектов и Перечня случаев использования лесов для строительства, реконструкции, эксплуатации линейных объектов без предоставления лесного участка, с установлением или без установления сервитута, публичного сервитута».

В соответствии с указанными Правилами не допускается:

- повреждение лесных насаждений, растительного покрова и почв за пределами предоставленного лесного участка и соответствующей охранной зоны;
- захламления прилегающих территорий за пределами предоставленного лесного участка строительным и бытовым мусором, отходами древесины, иными видами отходов;
- загрязнения площади предоставленного лесного участка и территории за его пределами химическими и радиоактивными веществами;
- проезда транспортных средств и иных механизмов по произвольным, неустановленным маршрутам за пределами предоставленного лесного участка.

Размещение инженерных коммуникаций, линий электропередачи, связи, магистральных газо-, нефтепроводов и других линейных сооружений в границах полосы отвода допускается только по согласованию с заинтересованной организацией.

Лица, осуществляющие использование лесов в целях строительства, реконструкции и эксплуатации линейных объектов, обеспечивают:

- регулярное проведение очистки просеки, примыкающих опушек леса, искусственных и естественных водотоков от захламления строительными, лесосечными, бытовыми и иными отходами, от загрязнения отходами производства, токсичными веществами;
- восстановление нарушенных производственной деятельностью лесных дорог, осушительных канав, дренажных систем, шлюзов, мостов, других гидромелиоративных сооружений, квартальных столбов, квартальных просек;
- принятие необходимых мер по устранению аварийных ситуаций, а также ликвидации их последствий, возникших по вине указанных лиц.

Земли, нарушенные или загрязненные при использовании лесов для строительства, реконструкции и эксплуатации линейных объектов, подлежат рекультивации в соответствии с требованиями законодательства Российской Федерации.

2.7. Сведения о наличии зданий, сооружений, объектов, связанных с созданием лесной инфраструктуры и объектов, не связанных с созданием лесной инфраструктуры на проектируемом лесном участке.

№ п/п	Лесничество	Участковое лесничество	Лесной квартал	Лесотаксационный выдел	Наименование объекта	Единица измерения (га)	Объем
1	2	3	4	5	6	7	8
Существующие							
-	-	-	-	-	-	-	-
Создаваемые							
1	Шимское	Мойкинское	157	часть 12	Линия электропередачи воздушная всех классов напряжения «Строительство ВЛз-10кВ протяженностью 5 км от опоры №306 ВЛ10кВ Л-5 ПС 35/10кВ «Передольская», ТП-25кВА/10/0,4кВ, ВЛИ-0,4 кВ протяженностью 0,010 км от проектируемой ТП, установка 3-х фазного прибора учета 1 комп. для электроснабжения ЭПУ из заявки по адресу н.п. Воронино Батецкого района Новгородской области (заявитель: филиал РГРС Новгородский ОРТПЦ)» (объект капитального строительства)	га	0,2399
				часть 17			0,4899
				часть 18			0,3306
				часть 20			0,4702
				часть 22			0,8244
				часть 23			0,0042
			141	часть 1			0,3287
				часть 2			0,2921
				часть 7			0,1392
				часть 10.1			0,2060
			140	часть 1			0,3722
				часть 2			0,0174
				часть 3			0,0242
			156	часть 11			0,6278
			Итого по Мойкинскому участковому лесничеству				
Всего по Шимскому лесничеству							4,3668

2.8. Сведения о наличии на проектируемом лесном участке особо защитных участков лесов, особо охраняемых природных территорий, зон с особыми условиями использования территорий

Согласно данным государственного лесного реестра на проектируемом лесном участке особо защитные участки лесов (ОЗУ), особо охраняемые природные территории (ООПТ), зоны с особыми условиями использования территорий отсутствуют.

№ п/п	Лесничество	Участковое лесничество	Лесной квартал	Лесотаксационный выдел	Виды ОЗУ, наименование ООПТ, виды зон с особыми условиями использования территорий	Площадь, га
1	2	3	4	5	6	7
-	-	-	-	-	-	-

2.9. Объемы и сроки исполнения работ по обеспечению пожарной и санитарной безопасности на арендуемом лесном участке.

Целевое назначение лесов	Виды мероприятий	Ед. изм.	Среднегодовой объем	Срок исполнения
Обеспечение пожарной безопасности в лесах				
Защитные леса	Выполнение требований Правил пожарной безопасности в лесах	га	4,3668	На период аренды лесного участка
	Содержание предоставленного лесного участка в период пожароопасного сезона, свободного от горючих материалов (сухой травы, порубочных остатков, древесно-кустарниковой растительности)	га	4,3668	На период аренды лесного участка
Обеспечение санитарной безопасности в лесах				
Защитные леса	Выполнение требований Правил санитарной безопасности в лесах	га	4,3668	На период аренды лесного участка

2.10. Проектирование вида использования лесов лесного участка.

Согласно лесохозяйственному регламенту Шимского лесничества кварталы 157 (части выделов 12,17,18,20,22,23), 141 (части выделов 1,2,7,10.1), 140 (части выделов 1,2,3), 156 (часть выдела 11) Мойкинского участкового лесничества в границах которых расположен проектируемый лесной участок, относятся к зоне планируемого освоения лесов для строительства и эксплуатации линейных объектов – линия электропередачи воздушная всех классов напряжения «Строительство ВЛз-10кВ протяженностью 5 км от опоры №306 ВЛ10кВ Л-5 ПС 35/10кВ «Передольская», ТП-25кВА/10/0,4кВ, ВЛИ-0,4 кВ протяженностью 0,010 км от проектируемой ТП, установка 3-х фазного прибора учета 1 комп. для электроснабжения ЭПУ из заявки по адресу н.п. Воронино Батецкого района Новгородской области (заявитель: филиал РТРС Новгородский ОРТПЦ)».

Схема расположения проектируемого лесного участка

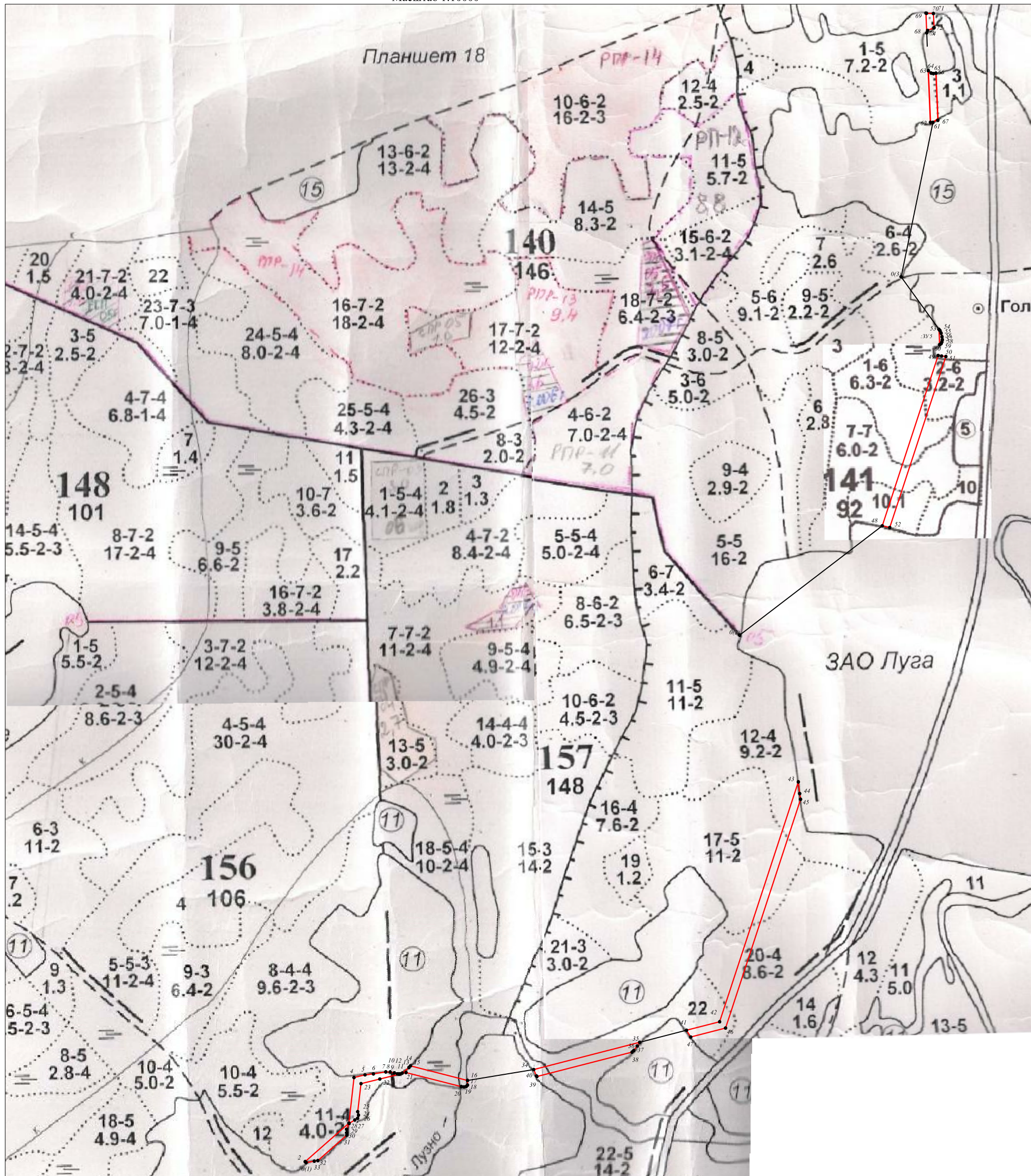
Субъект Российской Федерации
 Муниципальное образование
 Категория земель
 Лесничество (лесопарк)
 Участковое лесничество
 Вид использования лесов
 Цель предоставления лесного участка

Новгородская область
 Батецкий муниципальный район
 Земли лесного фонда
 Шимское
 Мойкинское
 Строительство, эксплуатация линейных объектов
 для строительства линейных объектов - линия электропередачи воздушная всех классов напряжения "Строительство ВЛз-10 кВ протяженностью 5 км от опоры №306 ВЛ 10кВ Л-5 ПС 35/10кВ "Передольская", ТП 25кВА/10/0,4кВ, ВЛИ-0,4кВ протяженностью 0,010 км от проектируемой ТП, установка 3-х фазного прибора учета 1 комп. для электроснабжения ЭПУ из заявки по адресу н.п. Воронино Батецкого района Новгородской области (заявитель: филиал РТРС Новгородский ОРТПЦ)"

квартал 156 (часть выдела 11), квартал 157 (части выделов 12,17,18,20,22,23), квартал 141 (части выделов 1,2,7,10,1,1),
 квартал 140 (части выделов 1,2,3)
 площадь - 4,3668 га

Особые отметки:

Масштаб 1:10000



Геоданные			Каталог координат		
Номера характерных точек	Направлен ие линий румбы (азимуты) ^о	Длина линий, м	Обозначение характерных точек границ	Координаты МСК 53 (Зона-1), м	
				X	Y
0(1)-2	СЗ 56°41'	3,7	0(1)	578369,03	1313141,98
2-3	СВ 38°44'	153,3	2	578371,58	1313139,28
3-4	СЗ 3°40'	120,8	3	578472,72	1313254,51
4-5	СВ 65°41'	29,8	4	578592,42	1313267,78
5-6	СВ 73°20'	22,3	5	578599,81	1313296,74
6-7	СВ 70°57'	32,9	6	578602,39	1313318,87
7-8	СВ 81°28'	11,7	7	578607,57	1313351,37
8-9	ЮВ 88°37'	11	8	578607,27	1313363,06
9-10	ЮВ 85°21'	8,1	9	578605,09	1313373,88
10-11	СВ 84°58'	4,8	10	578602,64	1313381,58
11-12	СВ 65°07'	3,4	11	578601,97	1313386,37
12-13	СВ 57°30'	5,3	12	578602,66	1313389,65
13-14	СВ 37°24'	23	13	578604,42	1313394,62
14-15	СВ 30°04'	5,9	14	578619,06	1313412,32
15-16	ЮВ 88°39'	154,7	15	578623,38	1313416,36
16-17	ЮВ 13°42'	12,1	16	578585,05	1313566,22
17-18	ЮЗ 30°43'	4,7	17	578572,94	1313566,37
18-19	ЮЗ 63°49'	6,2	18	578569,52	1313563,10
19-20	ЮЗ 83°26'	7,2	19	578568,11	1313557,08
20-21	СЗ 88°47'	149,9	20	578568,92	1313549,90
21-23	ЮЗ 63°11'	122	21	578605,75	1313404,57
23-24	ЮВ 3°21'	74,2	23	578576,62	1313286,10
24-25	ЮВ 23°42'	9,2	24	578502,90	1313277,51
25-26	ЮЗ 4°50'	8,6	25	578494,01	1313279,68
26-27	ЮЗ 48°48'	8,9	26	578485,67	1313277,47
27-28	ЮЗ 48°48'	17,2	27	578481,07	1313269,87
28-29	ЮЗ 13°41'	17	28	578472,16	1313255,16
29-30	ЮВ 11°09'	9	29	578456,61	1313248,34
30-31	ЮВ 11°09'	6,5	30	578447,62	1313248,52
31-32	ЮЗ 38°41'	101,1	31	578441,08	1313248,65
32-33	ЮЗ 70°12'	9,6	32	578374,34	1313172,72
33-1	ЮЗ 70°12'	21,6	33	578372,71	1313163,29
			0(1)	578369,03	1313141,98
16-34	СВ 67°39'	176,5			
34-35	СВ 62°35'	287,66	34	578613,74	1313740,41
35-36	ЮЗ 21°34'	11,85	35	578685,38	1314019,00
36-37	ЮЗ 23°47'	14,65	36	578675,62	1314012,28
37-38	ЮЗ 33°43'	6,31	37	578663,89	1314003,51
38-39	ЮЗ 62°35'	258,22	38	578659,56	1313998,92
39-40	СЗ 55°15'	2,15	39	578595,26	1313748,83
40-34	СЗ 35°26'	18,27	40	578596,85	1313747,38
			34	578613,74	1313740,41
35-41	СВ 62°35'	127			
41-42	СВ 62°35'	90	41	578717,00	1314141,99
42-43	СВ 5°10'	663,7	42	578739,42	1314229,19
43-44	ЮВ 19°30'	31	43	579370,07	1314436,06
44-45	ЮВ 22°34'	15,2	44	579339,31	1314439,56
45-46	ЮЗ 5°10'	633,1	45	579324,30	1314442,09
46-47	ЮЗ 62°35'	94,6	46	578722,78	1314244,78
47-41	СЗ 45°03'	21	47	578699,22	1314153,13
			41	578717,00	1314141,99
0(2)-48	СВ 39°32'	472,4			
48-49	СВ 5°10'	471,6	48	580043,30	1314656,88
49-50	СВ 87°19'	9	49	580491,42	1314803,87
50-51	СВ 83°05'	11,3	50	580489,81	1314812,75
51-52	ЮЗ 5°10'	473,2	51	580488,61	1314823,99
52-1	ЮЗ 89°20'	20,1	52	580039,01	1314676,52
			48	580043,30	1314656,88
0(3)-53	ЮВ 48°45'	170			
53-54	ЮВ 51°21'	4,5	53	580560,01	1314805,89
54-55	ЮВ 36°21'	7,1	54	580556,49	1314808,67
55-56	ЮВ 27°27'	9,9	55	580549,96	1314811,49
56-57	ЮВ 18°51'	7,6	56	580540,34	1314813,97
57-58	ЮВ 1°46'	5,7	57	580532,73	1314814,75
58-59	ЮЗ 11°12'	4,8	58	580527,14	1314813,64
59-60	ЮЗ 42°00'	5	59	580522,78	1314811,68
60-53	СЗ 15°23'	40,1	60	580519,89	1314807,55
			53	580560,01	1314805,89
0(3)-61	СВ 1°37'	408,3			
61-62	СЗ 51°60'	8,6	61	581097,86	1314789,02
62-63	СЗ 12°22'	200	62	581104,31	1314783,41
63-64	ЮВ 19°50'	13,3	63	581304,10	1314775,15
64-65	ЮВ 30°36'	46,1	64	581290,96	1314777,43
65-66	ЮВ 82°59'	3,8	65	581247,89	1314793,96
66-67	ЮВ 12°22'	137,1	66	581246,73	1314797,54
67-61	ЮЗ 39°13'	18,5	67	581109,77	1314803,20
			67	581109,77	1314803,20
			61	581097,86	1314789,02
63-68	СЗ 12°22'	35,6			
68-69	СЗ 12°22'	51,9	68	581339,69	1314773,68
69-70	ЮВ 83°30'	1,7	69	581391,59	1314771,54
70-71	СВ 82°20'	18,1	70	581391,12	1314773,13
71-72	ЮВ 12°54'	37,2	71	581390,38	1314791,26
72-73	ЮЗ 34°13'	0,7	72	581353,22	1314793,14
73-74	ЮЗ 58°08'	18	73	581352,69	1314792,63
74-68	ЮЗ 9°30'	6,7	74	581345,98	1314775,91
			68	581339,69	1314773,68

3. Перечень координат характерных точек образуемых земельных участков

Система координат: МСК 53 (зона-1)

Номер характерных точек	X	Y
1	2	3
:3У1		
1	578049,53	1313005,50
2	578114,76	1312969,61
3	578183,92	1312933,32
4	578368,15	1313142,92
5	578369,03	1313141,98
104	578372,71	1313163,29
105	578181,60	1312945,83
106	578118,39	1312979,72
107	578054,59	1313014,14
1	578049,53	1313005,50
:3У2		
5	578369,03	1313141,98
6	578371,58	1313139,28
7	578472,72	1313254,51
8	578592,42	1313267,78
9	578599,81	1313296,74
110	578602,39	1313318,87
111	578607,57	1313351,37
112	578607,27	1313363,06
113	578605,09	1313373,88
114	578602,64	1313381,58
115	578601,97	1313386,37
116	578602,66	1313389,65
117	578604,42	1313394,62
118	578619,06	1313412,32
11	578623,38	1313416,36
12	578585,05	1313566,22
119	578572,94	1313566,37
120	578569,52	1313563,10
121	578568,11	1313557,08
92	578568,92	1313549,90
93	578605,75	1313404,57
94	578588,73	1313335,68
95	578576,62	1313286,10
96	578502,90	1313277,51
97	578494,01	1313279,68
98	578485,67	1313277,47
99	578481,07	1313269,87
109	578472,16	1313255,16
108	578456,61	1313248,34
101	578447,62	1313248,52

1	2	3
102	578441,08	1313248,65
103	578374,34	1313172,72
104	578372,71	1313163,29
:3Y3		
99	578481,07	1313269,87
100	578464,66	1313267,91
101	578447,62	1313248,52
108	578456,61	1313248,34
109	578472,16	1313255,16
99	578481,07	1313269,87
:3Y4		
9	578599,81	1313296,74
10	578626,44	1313404,67
11	578623,38	1313416,36
118	578619,06	1313412,32
117	578604,42	1313394,62
116	578602,66	1313389,65
115	578601,97	1313386,37
114	578602,64	1313381,58
113	578605,09	1313373,88
112	578607,27	1313363,06
111	578607,57	1313351,37
110	578602,39	1313318,87
:3Y5		
12	578585,05	1313566,22
13	578577,11	1313597,23
14	578613,74	1313740,41
123	578596,85	1313747,38
90	578595,26	1313748,83
91	578556,56	1313597,54
92	578568,92	1313549,90
121	578568,11	1313557,08
120	578569,52	1313563,10
119	578572,94	1313566,37
12	578585,05	1313566,22
:3Y6		
14	578613,74	1313740,41
15	578685,38	1314019,00
124	578675,62	1314012,28
125	578663,89	1314003,51
89	578659,56	1313998,92
90	578595,26	1313748,83
123	578596,85	1313747,38
14	578613,74	1313740,41
:3Y7		
15	578685,38	1314019,00
16	578717,00	1314141,99
88	578699,22	1314153,13

1	2	3
89	578659,56	1313998,92
125	578663,89	1314003,51
124	578675,62	1314012,28
15	578685,38	1314019,00
:3Y8		
16	578717,00	1314141,99
17	578739,42	1314229,19
18	579370,07	1314436,06
126	579339,31	1314439,56
86	579324,30	1314442,09
87	578722,78	1314244,78
88	578699,22	1314153,13
16	578717,00	1314141,99
:3Y9		
18	579370,07	1314436,06
19	579644,07	1314525,93
20	579803,58	1314578,25
84	579807,82	1314600,69
85	579642,98	1314546,62
86	579324,30	1314442,09
126	579339,31	1314439,56
:3Y10		
20	579803,58	1314578,25
21	579912,03	1314613,82
22	580043,30	1314656,88
82	580039,01	1314676,52
83	579910,34	1314634,32
84	579807,82	1314600,69
20	579803,58	1314578,25
:3Y11		
22	580043,30	1314656,88
23	580491,42	1314803,87
24	580490,52	1314808,84
127	580489,81	1314812,75
80	580489,15	1314818,91
81	580488,61	1314823,99
82	580039,01	1314676,52
22	580043,30	1314656,88
:3Y12		
24	580490,52	1314808,84
25	580503,93	1314813,22
26	580508,26	1314813,04
78	580510,89	1314822,94
79	580502,54	1314823,29
80	580489,15	1314818,91
127	580489,81	1314812,75
24	580490,52	1314808,84
:3Y13		
28	580519,89	1314807,55
29	580560,01	1314805,89
133	580556,49	1314808,67

1	2	3
132	580549,96	1314811,49
131	580540,34	1314813,97
130	580532,73	1314814,75
129	580527,14	1314813,64
128	580522,78	1314811,68
28	580519,89	1314807,55
:3Y14		
27	580506,94	1314808,09
28	580519,89	1314807,55
128	580522,78	1314811,68
129	580527,14	1314813,64
130	580532,73	1314814,75
131	580540,34	1314813,97
132	580549,96	1314811,49
133	580556,49	1314808,67
29	580560,01	1314805,89
30	580577,05	1314805,18
31	580577,29	1314810,19
134	580569,45	1314812,08
135	580548,55	1314820,05
136	580529,97	1314819,38
77	580521,37	1314822,51
78	580510,89	1314822,94
26	580508,26	1314813,04
27	580506,94	1314808,09
:3Y15		
31	580577,29	1314810,19
32	580652,90	1314807,07
33	580732,08	1314803,79
138	580736,77	1314813,61
76	580653,32	1314817,06
77	580521,37	1314822,51
136	580529,97	1314819,38
135	580548,55	1314820,05
134	580569,45	1314812,08
31	580577,29	1314810,19
:3Y16		
34	580729,74	1314798,89
35	580732,63	1314798,77
36	580747,81	1314798,14
37	580748,72	1314800,35
38	580746,14	1314803,21
137	580736,79	1314813,61
138	580736,77	1314813,61
33	580732,08	1314803,79
34	580729,74	1314798,89
:3Y17		
38	580746,14	1314803,21
39	580811,38	1314800,52
40	580814,42	1314803,00
74	580819,74	1314810,18
75	580813,18	1314810,45

1	2	3
137	580736,79	1314813,61
38	580746,14	1314803,21
:3Y18		
40	580814,42	1314803,00
41	580816,75	1314795,29
42	581104,31	1314783,41
139	581097,86	1314789,02
72	581109,77	1314803,20
73	580823,34	1314815,04
74	580819,74	1314810,18
40	580814,42	1314803,00
:3Y19		
42	581104,31	1314783,41
43	581239,94	1314777,80
140	581236,55	1314780,32
141	581233,87	1314785,28
142	581232,55	1314791,28
71	581233,63	1314798,08
72	581109,77	1314803,20
139	581097,86	1314789,02
42	581104,31	1314783,41
:3Y20		
43	581239,94	1314777,80
44	581339,69	1314773,68
143	581345,98	1314775,91
145	581352,69	1314792,63
70	581353,22	1314793,14
71	581233,63	1314798,08
142	581232,55	1314791,28
141	581233,87	1314785,28
140	581236,55	1314780,32
43	581239,94	1314777,80
:3Y21		
44	581339,69	1314773,68
45	581391,59	1314771,54
146	581391,12	1314773,13
69	581390,38	1314791,26
70	581353,22	1314793,14
145	581352,69	1314792,63
143	581345,98	1314775,91
44	581339,69	1314773,68
:3Y22		
45	581391,59	1314771,54
46	581437,52	1314769,64
147	581445,96	1314787,25
47	581473,15	1314768,17
48	581521,48	1314766,17
49	581549,44	1314774,49
50	581543,98	1314778,08
65	581533,07	1314785,27
66	581528,56	1314788,24
67	581526,56	1314788,55

1	2	3
68	581518,98	1314786,29
69	581390,38	1314791,26
146	581391,12	1314773,13
45	581391,59	1314771,54
:3У23		
46	581437,52	1314769,64
47	581473,15	1314768,17
147	581445,96	1314787,25
46	581437,52	1314769,64
1	2	3
:3У24		
50	581543,98	1314778,08
51	581586,99	1314790,87
52	581650,55	1314763,02
53	581721,58	1314767,70
54	581801,44	1314772,02
55	581871,34	1314775,86
56	581924,15	1314778,84
57	581980,83	1314825,50
58	581975,12	1314833,62
59	581920,29	1314788,64
60	581870,79	1314785,84
61	581800,90	1314782,01
62	581720,99	1314777,69
63	581652,33	1314773,16
64	581587,65	1314801,50
65	581533,07	1314785,27
50	581543,98	1314778,08

4. Сведения о границах территории, в отношении которой утвержден проект межевания, содержащие перечень координат характерных точек границ зон планируемого размещения линейных объектов

(Перечень координат характерных точек границы территории, в отношении которой утвержден проект межевания)

Система координат: МСК 53 (зона-1)

Площадь территории - 88964 кв.м.

Обозначение характерных точек	Координаты, м	
	X	Y
1	2	3
1	578049,53	1313005,50
2	578114,76	1312969,61
3	578183,92	1312933,32
4	578368,15	1313142,92
5	578369,03	1313141,98
6	578371,58	1313139,28
7	578472,72	1313254,51
8	578592,42	1313267,78
9	578599,81	1313296,74
10	578626,44	1313404,67

1	2	3
11	578623,38	1313416,36
12	578585,05	1313566,22
13	578577,11	1313597,23
14	578613,74	1313740,41
15	578685,38	1314019,00
16	578717,00	1314141,99
17	578739,42	1314229,19
18	579370,07	1314436,06
19	579644,07	1314525,93
20	579796,12	1314575,80
21	579912,03	1314613,82
22	580043,30	1314656,88
23	580491,42	1314803,87
24	580490,52	1314808,84
25	580503,93	1314813,22
26	580508,26	1314813,04
27	580506,94	1314808,09
28	580519,89	1314807,55
29	580560,01	1314805,89
30	580577,05	1314805,18
31	580577,29	1314810,19
32	580652,90	1314807,07
33	580732,08	1314803,79
34	580729,74	1314798,89
35	580732,63	1314798,77
36	580747,81	1314798,14
37	580748,72	1314800,35
38	580746,14	1314803,21
39	580811,38	1314800,52
40	580814,42	1314803,00
41	580816,75	1314795,29
42	581104,31	1314783,41
43	581239,94	1314777,80
44	581339,69	1314773,68
45	581391,59	1314771,54
46	581437,52	1314769,64
47	581473,15	1314768,17
48	581521,48	1314766,17
49	581549,44	1314774,49
50	581543,98	1314778,08
51	581586,99	1314790,87
52	581650,55	1314763,02
53	581721,58	1314767,70
54	581801,44	1314772,02
55	581871,34	1314775,86
56	581924,15	1314778,84
57	581980,83	1314825,50
58	581975,12	1314833,62
59	581920,29	1314788,64
60	581870,79	1314785,84
61	581800,90	1314782,01
62	581720,99	1314777,69

1	2	3
63	581652,33	1314773,16
64	581587,65	1314801,50
65	581533,07	1314785,27
66	581528,56	1314788,24
67	581526,56	1314788,55
68	581518,98	1314786,29
69	581390,38	1314791,26
70	581353,22	1314793,14
71	581233,63	1314798,08
72	581109,77	1314803,20
73	580823,34	1314815,04
74	580819,74	1314810,18
75	580813,18	1314810,45
76	580653,32	1314817,06
77	580521,37	1314822,51
78	580510,89	1314822,94
79	580502,54	1314823,29
80	580489,15	1314818,91
81	580488,61	1314823,99
82	580039,01	1314676,52
83	579910,34	1314634,32
84	579807,82	1314600,69
85	579642,98	1314546,62
86	579324,30	1314442,09
87	578722,78	1314244,78
88	578699,22	1314153,13
89	578659,56	1313998,92
90	578595,26	1313748,83
91	578556,56	1313597,54
92	578568,92	1313549,90
93	578605,75	1313404,57
94	578588,73	1313335,68
95	578576,62	1313286,10
96	578502,90	1313277,51
97	578494,01	1313279,68
98	578485,67	1313277,47
99	578481,07	1313269,87
100	578464,66	1313267,91
101	578447,62	1313248,52
102	578441,08	1313248,65
103	578374,34	1313172,72
104	578372,71	1313163,29
105	578181,60	1312945,83
106	578118,39	1312979,72
107	578054,59	1313014,14
1	578049,53	1313005,50

Материалы согласования ПШТ и ПМТ